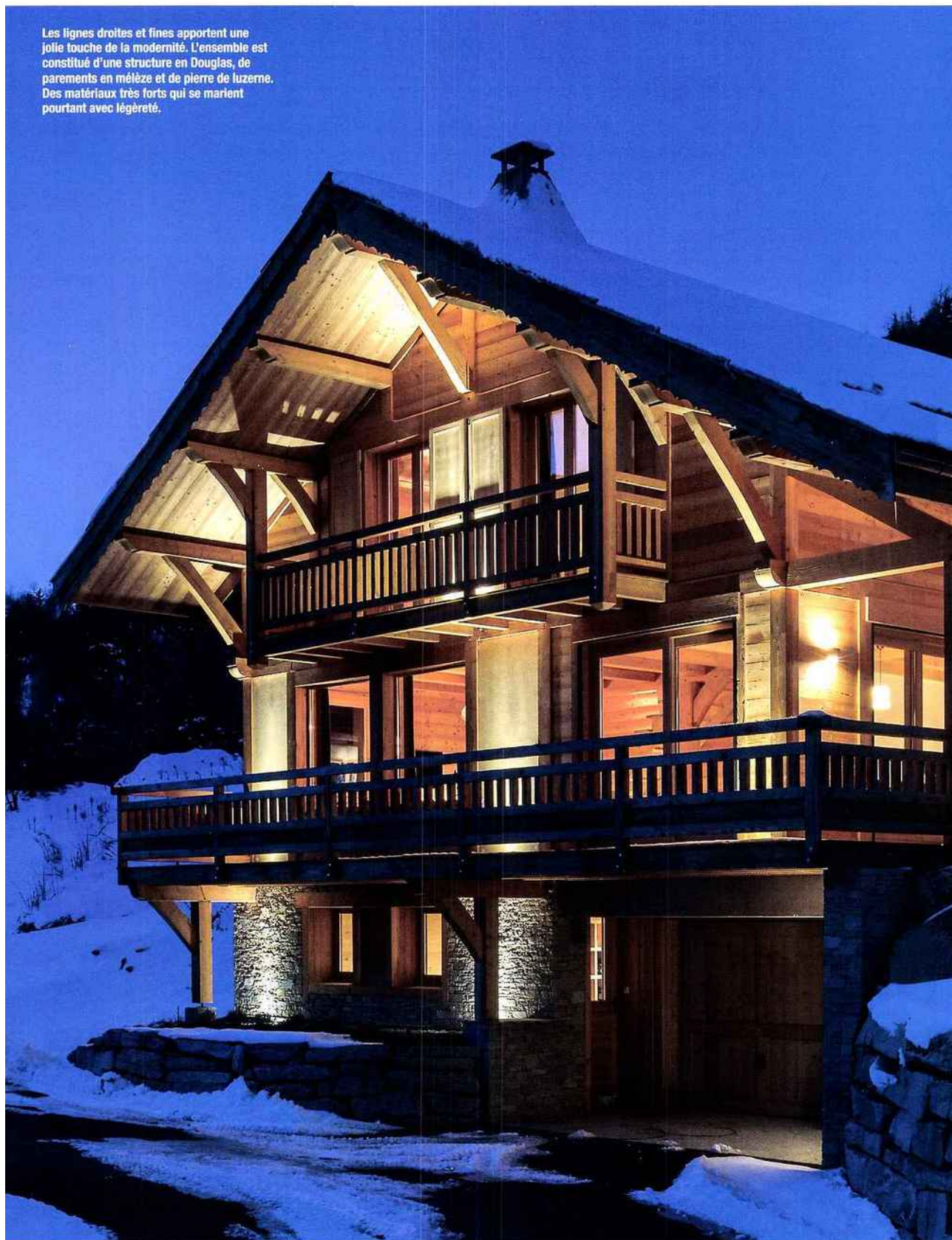




architecture

Les lignes droites et fines apportent une jolie touche de la modernité. L'ensemble est constitué d'une structure en Douglas, de parements en mélèze et de pierre de luzerne. Des matériaux très forts qui se marient pourtant avec légèreté.



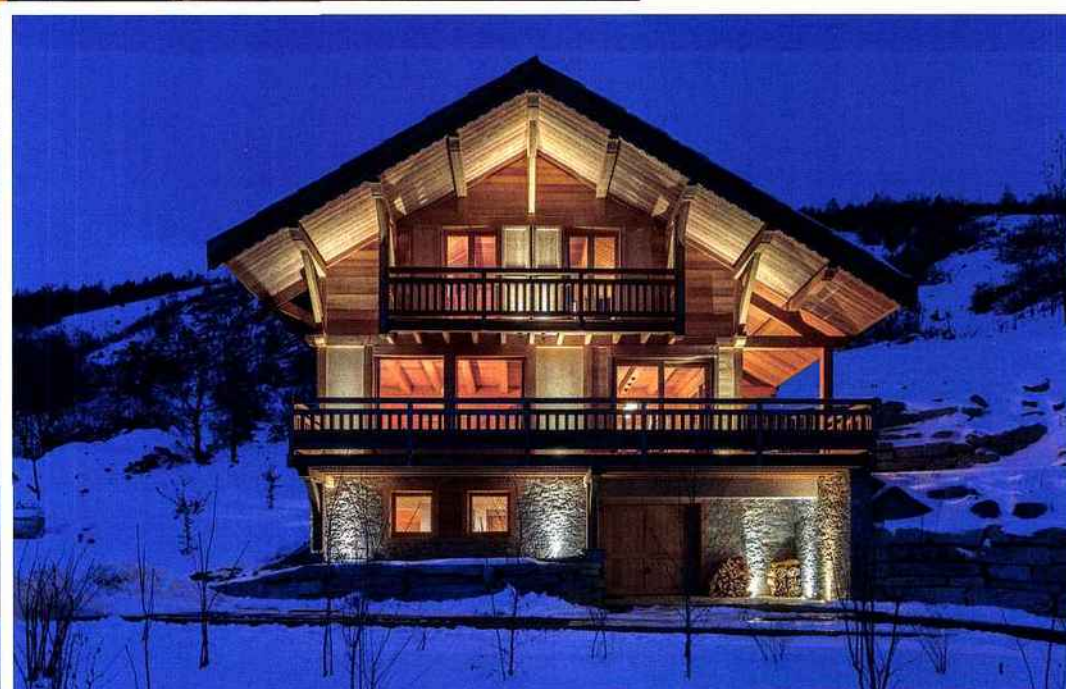
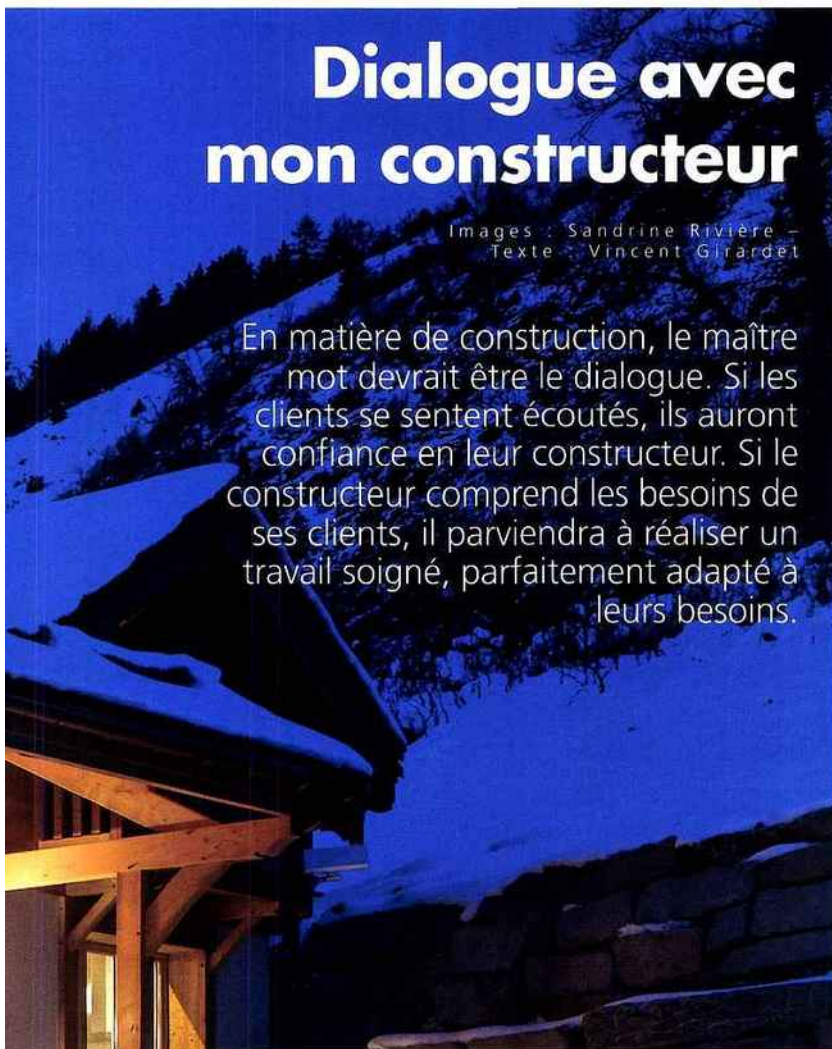


# Dialogue avec mon constructeur

Images : Sandrine Rivière –  
Texte : Vincent Girardet

En matière de construction, le maître mot devrait être le dialogue. Si les clients se sentent écoutés, ils auront confiance en leur constructeur. Si le constructeur comprend les besoins de ses clients, il parviendra à réaliser un travail soigné, parfaitement adapté à leurs besoins.

« Avec plus de 700 réalisations à notre actif, nous avons une expérience qui permet de guider nos clients. Cela va au-delà de la construction explique Marielle Lombard de chez Lombard-Vasina. Nous avons une connaissance des particularités de notre région, comme le climat par exemple, qui est primordiale. C'est très important pour une bonne implantation du chalet ainsi que pour l'organisation des espaces afin que l'ensemble soit agréable et facile à vivre. Et cela nous le mettons au service de nos clients. Il y a donc beaucoup d'échanges et de discussions. » Construire en montagne présente effectivement de nombreuses spécificités. Les contraintes climatiques sont un facteur important à gérer, plus qu'en plaine ou sur les bords de mer. L'alternance du soleil et de la neige, du froid et de la chaleur sont des éléments à prendre en compte pour profiter pleinement de son environnement. Au même titre qu'il faut savoir jouer avec les orientations et les expositions pour se protéger des vents tout en profitant des extérieurs, des vues et du soleil. Alors, peut-être en montagne plus qu'ailleurs, la nécessité d'une vraie écoute entre toutes les parties est primordiale.





Le cocon parfait ! Lumière, bois et vues sur les massifs à près de 180°, le rêve de tous les amoureux de la montagne. Le tout dans une décoration à la fois soignée, confortable et teintée d'une simplicité chic. Au sol un parquet en chêne huilé.

## Rencontres

« Comme souvent c'est une belle histoire humaine. Ce sont des personnes impliquées, amoureuses des sports de montagne, qui ont consacré beaucoup de temps à leur projet. Ils ont d'abord vu une de nos réalisations dans la vallée de Serre-Chevalier. Ça leur a plu et nous nous sommes rencontrés. Nous avons un fonctionnement basé avant tout sur l'écoute et la compréhension des envies et des besoins des clients explique Marielle Lombard. Cet échange est nécessaire pour créer un lien de confiance. Ensuite, pour qu'ils comprennent bien notre manière de travailler, nous leur faisons visiter un chalet en cours de réalisation et un autre achevé. »

## Dialogues

« Nous respectons les envies des clients et prenons en compte toutes leurs idées et leurs

suggestions car notre but est de toujours parvenir à les satisfaire. Mais nous devons aussi être force de propositions. Ici par exemple nous avons tenu à privilégier le jardin à l'Est pour une raison très simple. Dans notre région, c'est l'orientation la plus agréable, il n'y a pas de vent et les vues y sont très belles. C'est un endroit dont on peut pleinement profiter en toute saison. Cette disposition offre également un point de vue unique sur les plus belles pistes de la station – en particulier la fameuse piste Luc Alphand, véritable vitrine de Serre Chevalier, qui serpente entre les chalets d'alpage, et visible de toutes les pièces de vie. Si vous n'êtes pas d'ici c'est un élément que vous ne connaissez pas. Nous avons aussi implanté le chalet de manière à nous protéger d'une future construction sur le terrain d'à côté, en positionnant les pièces de vie à l'étage la vue restera dégagée. On a une vue

à quasiment 180°. » Construire est une expérience qui ne peut que reposer sur le dialogue et la confiance. « Les propriétaires ont des envies et des idées qu'il faut savoir écouter et comprendre. Et, à partir de ces échanges, on trouve des solutions. C'est comme ça qu'est né par exemple l'idée des lits superposés pour installer une chambre dans les combles, au milieu des éléments porteurs de la charpente. C'est venu d'une idée de la propriétaire avec le conducteur des travaux. » Cette écoute se ressent dans le moindre détail.

## Bois

Toute la structure du chalet est réalisée avec une ossature poteaux-poutres en contrecollé de Douglas d'Autriche. Cette structure massive allie robustesse et esthétique, et offre une grande liberté architecturale. Les panneaux de bois qui viennent fermer l'ossature



« C'est un incontournable dans un chalet souligne Marielle Lombard. C'est soit une cheminée soit un poêle à bois. » Qui, après une journée de ski ou de balade en raquettes, n'a jamais rêvé de se prélasser devant une belle flambée et se détendre bien au chaud face aux spectacles des flammes.

sont réalisés en mélèze. Ce dernier provient lui aussi des Alpes autrichiennes ou allemandes. Les arbres y poussent en altitude, de manière plus lente avec des cernes plus resserrés. Le bois est ainsi plus stable avec une durabilité accrue. On retrouve également du mélèze brossé à l'intérieur et des menuiseries en bois du Nord rouge.

### Ambiances

L'idée d'une organisation fonctionnelle et de matériaux, certes très beaux, mais également facile à entretenir, avait une double utilité. S'agissant d'une résidence secondaire les propriétaires ont voulu concilier élégance et simplicité, pour un usage familial, ainsi que pour la location. « La propriétaire a fait un très beau travail pour la décoration. Une grande partie du mobilier a été choisi en concertation avec la boutique « Le Coin



Ambiances lumineuses et boisées !  
L'organisation très décloisonnée  
de l'espace de vie permet de profiter  
du soleil tout au long de la journée.



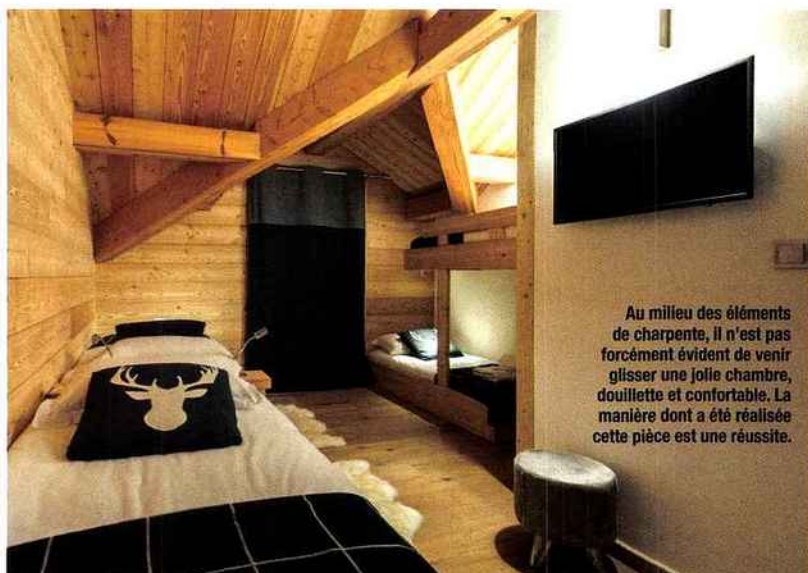
Les chambres possèdent leurs propres salles de bains.  
Ce qui permet à tout le monde d'être indépendant.



Montagne », pour les dessus de lits et coussins (Vivaraise), les plaids (Hermès) ou les tableaux, » ajoute Marielle Lombard. La propriétaire a créé un lieu à la fois chic et sobre, confortable et soigné, une petite merveille de bien-être. C'est le cadre dont on rêve. Celui dans lequel on imagine parfaitement se fondre.

### Conclusion

« Il ne faut pas oublier que, pour beaucoup de personnes, construire un chalet c'est le projet d'une vie. Les propriétaires ont donc besoin d'être rassurés car ils ont peur de faire les mauvais choix. Quand nous expliquons que telle idée n'est pas réalisable ou n'est pas judicieuse ce n'est pas pour les contredire, au contraire. Notre seule volonté est qu'ils soient heureux dans le chalet car c'est ce qui fait notre satisfaction et notre réputation. Notre but est de bien faire notre travail et satisfaire nos clients. Notre récompense c'est de les entendre dire qu'ils ont du mal à quitter leur chalet tellement ils s'y sentent bien. » Ce chalet fait partie des projets à classer dans la catégorie de ceux qui ont une âme et une vraie identité. Une pépite.



Au milieu des éléments de charpente, il n'est pas forcément évident de venir glisser une jolie chambre, douillette et confortable. La manière dont a été réalisée cette pièce est une réussite.



Des tableaux originaux (Boutique Le coin montagne à Serre-Chevalier) ponctuent certains murs, comme ici ou dans la pièce de vie. Ils réinterprètent de manière actuelle des scènes ou des éléments traditionnels de montagne.